



ДЕПАРТАМЕНТ СОЦИАЛЬНОГО РАЗВИТИЯ ТЮМЕНСКОЙ ОБЛАСТИ  
АВТОНОМНОЕ УЧРЕЖДЕНИЕ СОЦИАЛЬНОГО ОБСЛУЖИВАНИЯ НАСЕЛЕНИЯ  
ТЮМЕНСКОЙ ОБЛАСТИ «ОБЛАСТНОЙ ЦЕНТР РЕАБИЛИТАЦИИ ИНВАЛИДОВ»

ул. Уральская, д. 60, к. 1, г. Тюмень, 625001, тел./факс (3452) 51-78-11.  
e-mail: vozr@sznto.ru, ИНН 7204120041, КПП 720301001, р/с 03224643710000006700,  
ЕКС 40102810945370000060, Департамент финансов Тюменской области (АУ СОН ТО «Областной центр  
реабилитации инвалидов» ЛС001050866ОЦРИ) в Отделение Тюмень Банка России/УФК по  
Тюменской области г. Тюмень, БИК 017102101

**ПАСПОРТ ДОСТУПНОСТИ  
ОБЪЕКТА СОЦИАЛЬНОЙ ИНФРАСТРУКТУРЫ  
№ 349-Тмнг**

Государственное автономное учреждение Тюменской области «Областная  
спортивная школа по шахматам А.Е. Карпова»

Тюменская область, г. Тюмень, проезд Геологоразведчиков, дом 7,  
помещение 1.

**НА ДОСТУПНОСТЬ ДЛЯ ИНВАЛИДОВ  
И МАЛОМОБИЛЬНЫХ ГРУПП НАСЕЛЕНИЯ**

Заместитель директора по общим вопросам АУ  
СОН ТО «Областной центр реабилитации  
инвалидов»

В.М. Соседков

Заведующий службой по организации  
межведомственного взаимодействия и оказания  
комплексной реабилитационной и  
абилитационной помощи АУ СОН ТО  
«Областной центр реабилитации инвалидов»

С.В. Биленко

Главный специалист службы по организации  
межведомственного взаимодействия и оказания  
комплексной реабилитационной и  
абилитационной помощи АУ СОН ТО  
«Областной центр реабилитации инвалидов»

А.В. Ушаков

Тюмень, 2022



УТВЕРЖДАЮ:

Директор

ГАУ ТО «ОСШ А.Е. Карпова»

Е.В. Прокопчук

16 ноября 2022 г.

**ПАСПОРТ ДОСТУПНОСТИ**  
**объекта социальной инфраструктуры**  
**№ 349-Тмнг**

**1. Общие сведения об объекте**

1.1. Наименование (вид) объекта: ГАУ ТО «Областная спортивная школа по шахматам А.Е. Карпова»

1.2. Адрес объекта: г. Тюмень, проезд Геологоразведчиков, дом 7, помещение 1.

1.3. Сведения о размещении объекта:

- часть здания на 1 этаже, 384,6 кв.м

- наличие прилегающего земельного участка (да, нет); нет кв.м

1.4. Год постройки здания 1966г., последнего капитального ремонта -

1.5. Дата предстоящих плановых ремонтных работ: капитального до 2043г.

1.6. Название организации (учреждения), (полное юридическое наименование – согласно Уставу, краткое наименование) Государственное автономное учреждение Тюменской области «Областная спортивная школа по шахматам А.Е. Карпова», (ГАУ ТО «ОСШ А.Е. Карпова»)

1.7. Юридический адрес организации (учреждения) 625026, Российская Федерация, Тюменская область, город Тюмень, проезд Геологоразведчиков, дом 7, помещение 1.

1.8. Основание для пользования объектом (оперативное управление, аренда, собственность): аренда

1.9. Форма собственности (государственная, негосударственная): негосударственная

1.10. Территориальная принадлежность (федеральная, региональная, муниципальная): муниципальная

1.11. Вышестоящая организация (наименование): Департамент физической культуры, спорта и дополнительного образования Тюменской области

1.12. Адрес вышестоящей организации, другие координаты: 625000, г. Тюмень, ул. Первомайская, д. 34/1, каб. 223. Телефон (3452) 42-74-61.

**2. Характеристика деятельности организации на объекте**

2.1. Сфера деятельности (здравоохранение, образование, социальная защита, физическая культура и спорт, культура, связь и информация, транспорт, жилой фонд, потребительский рынок и сфера услуг, другое): физическая культуры и спорт

## 2.2. Виды оказываемых услуг:

а) спортивная подготовка по шахматам, в том числе среди лиц с ограниченными физическими возможностями и инвалидов.

б) Организация и проведение официальных региональных, всероссийских и международных, физкультурных мероприятий и спортивных мероприятий по шахматам, в том числе с участием лиц с ограниченными физическими возможностями здоровья

в) Организация и проведение информационных и научно-практических мероприятий, в том числе семинаров, конференций, форумов, мастер-классов физкультурно-оздоровительной, реабилитационной и спортивной направленности для руководителей и специалистов в области физической культуры и спорта.

г) Выявление, развитие и отбор одаренных детей, подростков и молодёжи, подготовка их к освоению этапов спортивной подготовки.

д) Комплектование и обеспечение участия сборных команд, ведущих спортсменов, тренеров, представителей и судей Тюменской области в официальных физкультурных и спортивных мероприятиях по шахматам.

е) Популяризация физической культуры и спорта, здорового образа жизни, активного отдыха и досуга, развитие мотивации детей, подростков и молодёжи к всестороннему удовлетворению физкультурно-оздоровительных и спортивных потребностей.

2.3. Форма оказания услуг (на объекте, с длительным пребыванием, в т. ч. проживанием, на дому, дистанционно): на объекте

2.4. Категории обслуживаемого населения по возрасту (дети, взрослые трудоспособного возраста, пожилые; все возрастные категории): все возрастные категории

2.5. Категории обслуживаемых инвалидов (К, О, С, Г, У): инвалиды, передвигающиеся на коляске, инвалиды с нарушениями опорно-двигательного аппарата, нарушениями зрения, нарушениями слуха, нарушениями умственного развития

2.6. Плановая мощность: (посещаемость (количество обслуживаемых в день), вместимость, пропускная способность): 125 ч.

2.7. Участие в исполнении ИПРА инвалида, ребенка-инвалида (да, нет): нет

## 3. Состояние доступности объекта

### 3.1. Путь следования к объекту пассажирским транспортом

(описать маршрут движения с использованием пассажирского транспорта) городской общественный транспорт автобусы № 10,15,47,47д,63,86,96,127; маршрутное такси № 80,80д до остановки «Гостиница Восток»;

наличие адаптированного пассажирского транспорта к объекту: нет

3.2. Путь к объекту от ближайшей остановки пассажирского транспорта:

- 3.2.1 расстояние до объекта от остановки транспорта: 310 м
- 3.2.2 время движения (пешком): 4-6 мин
- 3.2.3 наличие выделенного от проезжей части пешеходного пути (да, нет): да
- 3.2.4 Перекрестки (нерегулируемые; регулируемые, со звуковой сигнализацией, таймером; нет): регулируемые
- 3.2.5 Информация на пути следования к объекту: (акустическая, тактильная, визуальная; нет): нет
- 3.2.6 Перепады высоты на пути: (есть, нет): нет

### 3.3. Организация доступности объекта для МГН – форма обслуживания

№ п/п	Категория МГН (вид нарушения)	Вариант организации доступности объекта (формы обслуживания) *
1	Все категории МГН	ДУ
	<i>в том числе:</i>	
2	передвигающиеся на креслах-колясках	ВНД
3	с нарушениями опорно-двигательного аппарата	ДУ
4	с нарушениями зрения	ДУ
5	с нарушениями слуха	ДУ
6	с нарушениями умственного развития	А

\* - указывается один из вариантов: «А», «Б», «ДУ», «ВНД»

### 3.4. Состояние доступности основных структурно-функциональных зон

№ п/п	Основные структурно-функциональные зоны	Состояние доступности, в том числе для основных категорий МГН
1	Территория, прилегающая к зданию (участок)	ДЧ-В
2	Вход (входы) в здание	ДЧ-И (Г, У); ДУ (О, С); ВНД (К)
3	Путь (пути) движения внутри здания (в т. ч. пути эвакуации)	ДП-И (У); ДЧ-И (Г); ДУ (О, С); ВНД (К)
4	Зона целевого назначения здания (целевого посещения объекта)	ДП-И (У); ДЧ-И (О); ДУ (С, Г); ВНД (К)
5	Санитарно-гигиенические помещения	ДЧ-И (Г, У); ДУ (О, С); ВНД (К)
6	Система информации и связи (на всех зонах)	ДП-И (У); ДЧ-И (К, О); ДУ (С, Г)

\*\* Указывается: ДП-В - доступно полностью всем; ДП-И (К, О, С, Г, У) – доступно полностью избирательно (указать категории инвалидов); ДЧ-В - доступно частично всем; ДЧ-И (К, О, С, Г, У) – доступно частично избирательно (указать категории инвалидов); ДУ - доступно условно, ВНД - недоступно

### 3.5. ИТОГОВОЕ ЗАКЛЮЧЕНИЕ о состоянии доступности ОСИ:

Общее состояние доступности объекта оценено: доступное полностью для инвалидов категории У (ДП-И (У)), доступное условно для инвалидов категории О, С, Г (ДУ (О, С, Г)) и временно недоступно для инвалидов категории К (ВНД (К)).

Т.к. объект социальной инфраструктуры (ОСИ) занимает только часть объекта недвижимости (здания), то с точки зрения оценки доступности ОСИ и оказываемых на нем услуг для инвалидов и других МГН, следует описывать состояние доступности этой части здания (ОСИ – учреждение), и дополнительно пути движения к нему. При этом, «зона ответственности» руководителя учреждения, занимающей часть объекта недвижимости, с точки зрения обеспечения доступности объекта и услуг, распространяется на занимаемые помещения, часть здания. А пути движения к этой «части здания» находятся в «зоне ответственности» организации (учреждения), в чьем ведении находится все здание.

## 4. Управленческое решение

### 4.1. Рекомендации по адаптации основных структурно-функциональных зон объекта

№ п/п	Основные структурно-функциональные зоны объекта	Рекомендации по адаптации объекта (виды работ)
1	Территория, прилегающая к зданию (участок)	Организационные мероприятия
2	Вход (входы) в здание	Текущий ремонт; оказание ситуационной помощи; организационные мероприятия
3	Путь (пути) движения внутри здания (в т. ч. пути эвакуации)	Текущий ремонт; оказание ситуационной помощи; индивидуальное техническое решение (с использованием ТСР); организационные мероприятия
4	Зона целевого назначения здания (целевого посещения объекта)	Текущий ремонт; оказание ситуационной помощи; индивидуальное техническое решение (с использованием ТСР); организационные мероприятия
5	Санитарно-гигиенические помещения	Текущий ремонт; оказание ситуационной помощи; индивидуальное техническое решение (с использованием ТСР); реконструкция
6	Система информации и связи (на всех зонах)	Текущий ремонт; организационные мероприятия

### 4.2. Планируемые мероприятия, проводимые при текущем ремонте, организационных мероприятиях

№ п/п	Основные структурно-функциональные зоны объекта	Работы по адаптации объекта
1	Территория, прилегающая к зданию (участок)	Написать письмо в Администрацию г. Тюмени по вопросу обустройства парковочного места для людей с

		инвалидностью согласно требованиям СП 59.13330.2020
2	Вход (входы) в здание	Установить тактильные наземные указатели перед наружной лестницей согласно требованиям ГОСТ Р 52875-2018; на проступи краевых ступеней наружной лестницы установить контрастные противоскользящие полосы 1-2шт. (сверху ступени); установить двухсторонние поручни на наружной лестнице на высоте 0,9м от уровня земли с не травмирующими завершениями длиной 0,3м; установить кнопку вызова сотрудника учреждения рядом с наружной лестницей на высоте 0,85-1,1м от уровня земли и обозначить соответствующей пиктограммой; доступ на объект для инвалидов колясочников осуществляется через эвакуационный выход посредством оказания ситуационной помощи сотрудника учреждения; установить информацию (образец- «Доступный вход для инвалидов колясочников организован с торца здания») на входной площадке контрастного цвета; установить контрастную маркировку на светопрозрачной панели входной двери в виде круга диаметром 10-20см или логотипа на высоте 1,3-1,4м от уровня пола; установить контрастную маркировку на светопрозрачной панели двери тамбура в виде круга диаметром 10-20см или логотипа на высоте 1,3-1,4м от уровня пола
3	Путь (пути) движения внутри здания (в т. ч. пути эвакуации)	Продублировать информационные указатели пиктограммами в коридорах учреждения; контрастное выделение дверного проёма двери в коридоре по отношению к фону стены; контрастное выделение дверных ручек эвакуационного выхода по отношению к фону дверного полотна (фото № 42); контрастное выделение дверного полотна эвакуационного выхода по отношению к фону стены (фото № 42, 44); преодоление дверного проема эвакуационного выхода инвалидом колясочником осуществляется посредством оказания ситуационной помощи; для преодоления дверных порогов эвакуационного выхода использовать перекатной пандус; устройство наружного пандуса эвакуационного выхода уклоном не более 100% с односторонними поручнями на высоте 0,9м и 0,7м от пола с нетравмирующими завершениями длиной 0,3м; установить кнопку вызова сотрудника учреждения рядом с наружным пандусом на высоте 0,85-1,1м от уровня земли и обозначить соответствующей пиктограммой
4	Зона целевого назначения здания (целевого посещения объекта)	Контрастное выделение дверных проёмов дверей кабинетов (фото № 10,15) по отношению к фону стены; установить на вахте портативную индукционную система усиления звука (например, индукционная петля «Альфа А3») для общения со слабослышащими; для преодоления дверного порога кабинета бухгалтерии, инвалидом колясочником использовать перекатной пандус
5	Санитарно-гигиенические помещения	Для преодоления дверного порога туалетной комнаты, инвалидом колясочником использовать перекатной пандус; установить поручни рядом с раковиной и унитазом в туалетной комнате по требованиям ГОСТ Р 51261-2017; установить держатель для костылей, трости и других личных вещей; установить тревожную кнопку вызова сотрудника организации в туалетной кабине на

		высоте 0,85-1,1м от уровня пола и обозначить рельефно-графической табличкой
6	Система информации и связи (на всех зонах)	Установить информацию на входной площадке учреждения контрастного цвета; установить на объекте портативную индукционную система усиления звука; обустройство объекта тактильными средствами информации

#### 4.3. Планируемые мероприятия, проводимые при капитальном ремонте, реконструкции

№ п/п	Основные структурно-функциональные зоны объекта	Работы по адаптации объекта
1	Территория, прилегающая к зданию (участок)	-
2	Вход (входы) в здание	-
3	Путь (пути) движения внутри здания (в т. ч. пути эвакуации)	-
4	Зона целевого назначения здания (целевого посещения объекта)	-
5	Санитарно-гигиенические помещения	Расширение дверного проема в туалетной кабине до требуемых параметров; довести габариты туалетной кабины до требуемых параметров (Г, Ш), (2,2; 1,65м) и предусмотреть сбоку от унитаза пространство шириной не менее 0,8м для размещения кресла-коляски
6	Система информации и связи (на всех зонах)	-

4.4. Ожидаемый результат (по состоянию доступности) после выполнения работ по адаптации: реализация запланированных мероприятий позволит получить полную доступность зон для инвалидов категорий О, У (ДП-И (О, У)), доступное частично для категории инвалидов С, Г (ДЧ-И (С, Г)) и доступное условно для категории инвалидов К (ДУ (К)) при условии если сотрудники отвечающие за оказание ситуационной помощи прошли обучение.

4.5. Для принятия решения требуется, не требуется (нужное подчеркнуть): согласование с общественными организациями инвалидов;

4.6. Информация будет размещена на Карте доступности субъекта Российской Федерации ИС «Доступная среда»

[https://gis.72to.ru/orbismap/public\\_map/geoportal72/osi/#68.344326,57.961423/7/](https://gis.72to.ru/orbismap/public_map/geoportal72/osi/#68.344326,57.961423/7/)

(наименование сайта, портала)

4.7. Все работы по адаптации объекта необходимо выполнять в соответствии с СП 59.13330.2020 Доступность зданий и сооружений для маломобильных групп населения, ГОСТ Р 52875-2018 Указатели тактильные наземные для инвалидов по зрению. Технические требования, ГОСТ Р 52131-2019 Средства отображения информации знаковые для инвалидов.

Технические требования, ГОСТ Р 51261-2017 Устройства опорные стационарные реабилитационные. Типы и технические требования.

### 5. Особые отметки

Паспорт сформирован на основании:

1. Анкеты (информации об объекте) от «25» октября 2022г.;
2. Акта обследования объекта от «26» октября 2022г.



УТВЕРЖДАЮ:

Директор

ГАОУ ТО «ОСШ А.Е. Карпова»

Е.В. Прокопчук

25 10 2022 г.

## АНКЕТА

### (информация об объекте социальной инфраструктуры) К ПАСПОРТУ ДОСТУПНОСТИ ОСИ

№ 349-Тмнг

г. Тюмень

«25» октября 2022г.

#### 1. Общие сведения об объекте

1.1. Наименование (вид) объекта: ГАОУ ТО «Областная спортивная школа по шахматам А.Е. Карпова»

1.2. Адрес объекта: г. Тюмень, проезд Геологоразведчиков, дом 7, помещение 1.

1.3. Сведения о размещении объекта:

- часть здания на 1 этаже, 384,6 кв.м

- наличие прилегающего земельного участка (да, нет); нет кв.м

1.4. Год постройки здания 1966г., последнего капитального ремонта -

1.5. Дата предстоящих плановых ремонтных работ: капитального до 2043г.

1.6. Название организации (учреждения), (полное юридическое наименование – согласно Уставу, краткое наименование) Государственное автономное учреждение Тюменской области «Областная спортивная школа по шахматам А.Е. Карпова», (ГАОУ ТО «ОСШ А.Е. Карпова»)

1.7. Юридический адрес организации (учреждения) 625026, Российская Федерация, Тюменская область, город Тюмень, проезд Геологоразведчиков, дом 7, помещение 1.

1.8. Основание для пользования объектом (оперативное управление, аренда, собственность): аренда

1.9. Форма собственности (государственная, негосударственная): негосударственная

1.10. Территориальная принадлежность (федеральная, региональная, муниципальная): муниципальная

1.11. Вышестоящая организация (наименование): Департамент физической культуры, спорта и дополнительного образования Тюменской области

1.12. Адрес вышестоящей организации, другие координаты: 625000, г. Тюмень, ул. Первомайская, д. 34/1, каб. 223. Телефон (3452) 42-74-61.

#### 2. Характеристика деятельности организации на объекте

2.1. Сфера деятельности (здравоохранение, образование, социальная защита, физическая культура и спорт, культура, связь и информация, транспорт, жилой фонд, потребительский рынок и сфера услуг, другое): физическая культуры и спорт

2.2. Виды оказываемых услуг:

а) спортивная подготовка по шахматам, в том числе среди лиц с ограниченными физическими возможностями и инвалидов.

б) Организация и проведение официальных региональных, всероссийских и международных, физкультурных мероприятий и спортивных мероприятий по шахматам, в том числе с участием лиц с ограниченными физическими возможностями здоровья

в) Организация и проведение информационных и научно-практических мероприятий, в том числе семинаров, конференций, форумов, мастер-классов физкультурно-оздоровительной, реабилитационной и спортивной направленности для руководителей и специалистов в области физической культуры и спорта.

г) Выявление, развитие и отбор одаренных детей, подростков и молодёжи, подготовка их к освоению этапов спортивной подготовки.

д) Комплектование и обеспечение участия сборных команд, ведущих спортсменов, тренеров, представителей и судей Тюменской области в официальных физкультурных и спортивных мероприятиях по шахматам.

е) Популяризация физической культуры и спорта, здорового образа жизни, активного отдыха и досуга, развитие мотивации детей, подростков и молодежи к всестороннему удовлетворению физкультурно-оздоровительных и спортивных потребностей.

2.3. Форма оказания услуг (на объекте, с длительным пребыванием, в т. ч. проживанием, на дому, дистанционно): на объекте

2.4. Категории обслуживаемого населения по возрасту (дети, взрослые трудоспособного возраста, пожилые; все возрастные категории): все возрастные категории

2.5. Категории обслуживаемых инвалидов (К, О, С, Г, У): инвалиды, передвигающиеся на коляске, инвалиды с нарушениями опорно-двигательного аппарата, нарушениями зрения, нарушениями слуха, нарушениями умственного развития

2.6. Плановая мощность: (посещаемость (количество обслуживаемых в день), вместимость, пропускная способность): 125 ч.

2.7. Участие в исполнении ИПРА инвалида, ребенка-инвалида (да, нет): нет

### **3. Состояние доступности объекта**

#### **3.1. Путь следования к объекту пассажирским транспортом**

(описать маршрут движения с использованием пассажирского транспорта) городской общественный транспорт автобусы № 10,15,47,47д,63,86,96,127; маршрутное такси № 80,80д до остановки «Гостиница Восток»;

наличие адаптированного пассажирского транспорта к объекту: нет

### 3.2. Путь к объекту от ближайшей остановки пассажирского транспорта:

3.2.1 расстояние до объекта от остановки транспорта: 310 м

3.2.2 время движения (пешком): 4-6 мин

3.2.3 наличие выделенного от проезжей части пешеходного пути (да, нет): да

3.2.4 Перекрестки (нерегулируемые; регулируемые, со звуковой сигнализацией, таймером; нет): регулируемые

3.2.5 Информация на пути следования к объекту: (акустическая, тактильная, визуальная; нет): нет

3.2.6 Перепады высоты на пути: (есть, нет): нет

### 3.3. Организация доступности объекта для МГН – форма обслуживания

№ п/п	Категория МГН (вид нарушения)	Вариант организации доступности объекта (формы обслуживания) *
1	Все категории МГН	ДУ
	<i>в том числе:</i>	
2	передвигающиеся на креслах-колясках	ВНД
3	с нарушениями опорно-двигательного аппарата	ДУ
4	с нарушениями зрения	ДУ
5	с нарушениями слуха	ДУ
6	с нарушениями умственного развития	А

\* - указывается один из вариантов: «А», «Б», «ДУ», «ВНД»

### 3.4. Состояние доступности основных структурно-функциональных зон

№ п/п	Основные структурно-функциональные зоны	Состояние доступности, в том числе для основных категорий МГН
1	Территория, прилегающая к зданию (участок)	ДЧ-В
2	Вход (входы) в здание	ДЧ-И (Г, У); ДУ (О, С); ВНД (К)
3	Путь (пути) движения внутри здания (в т. ч. пути эвакуации)	ДП-И (У); ДЧ-И (Г); ДУ (О, С); ВНД (К)
4	Зона целевого назначения здания (целевого посещения объекта)	ДП-И (У); ДЧ-И (О); ДУ (С, Г); ВНД (К)
5	Санитарно-гигиенические помещения	ДЧ-И (Г, У); ДУ (О, С); ВНД (К)
6	Система информации и связи (на всех зонах)	ДП-И (У); ДЧ-И (К, О); ДУ (С, Г)

\*\* Указывается: ДП-В - доступно полностью всем; ДП-И (К, О, С, Г, У) – доступно полностью избирательно (указать категории инвалидов); ДЧ-В - доступно частично всем; ДЧ-И (К, О, С, Г, У) – доступно частично избирательно (указать категории инвалидов); ДУ - доступно условно, ВНД - недоступно

### 3.5. ИТОГОВОЕ ЗАКЛЮЧЕНИЕ о состоянии доступности ОСИ:

Общее состояние доступности объекта оценено: доступное полностью для инвалидов категории У (ДП-И (У)), доступное условно для инвалидов категории О, С, Г (ДУ (О, С, Г)) и временно недоступно для инвалидов категории К (ВНД (К)).

Т.к. объект социальной инфраструктуры (ОСИ) занимает только часть объекта недвижимости (здания), то с точки зрения оценки доступности ОСИ и оказываемых на нем услуг для инвалидов и других МГН, следует описывать состояние доступности этой части здания (ОСИ – учреждение), и дополнительно пути движения к нему. При этом, «зона ответственности» руководителя учреждения, занимающей часть объекта недвижимости, с точки зрения обеспечения доступности объекта и услуг, распространяется на занимаемые помещения, часть здания. А пути движения к этой «части здания» находятся в «зоне ответственности» организации (учреждения), в чьем ведении находится все здание.

## 4. Управленческое решение

### 4.1. Рекомендации по адаптации основных структурно-функциональных зон объекта

№ п/п	Основные структурно-функциональные зоны объекта	Рекомендации по адаптации объекта (виды работ)
1	Территория, прилегающая к зданию (участок)	Организационные мероприятия
2	Вход (входы) в здание	Текущий ремонт; оказание ситуационной помощи; организационные мероприятия
3	Путь (пути) движения внутри здания (в т. ч. пути эвакуации)	Текущий ремонт; оказание ситуационной помощи; индивидуальное техническое решение (с использованием ТСР); организационные мероприятия
4	Зона целевого назначения здания (целевого посещения объекта)	Текущий ремонт; оказание ситуационной помощи; индивидуальное техническое решение (с использованием ТСР); организационные мероприятия
5	Санитарно-гигиенические помещения	Текущий ремонт; оказание ситуационной помощи; индивидуальное техническое решение (с использованием ТСР); реконструкция
6	Система информации и связи (на всех зонах)	Текущий ремонт; организационные мероприятия

**5. Размещение информации на Карте доступности субъекта Российской Федерации согласовано:**

Директор

ГАУ ТО «ОСШ А.Е. Карпова»



Е.В. Прокопчук



УТВЕРЖДАЮ:

Директор

ГАУ ТО «ОСШ А.Е. Карпова»

Е.В. Прокопчук

«26» 10 2022г.

**АКТ ОБСЛЕДОВАНИЯ**  
**объекта социальной инфраструктуры**  
**К ПАСПОРТУ ДОСТУПНОСТИ ОСИ**  
**№ 349-Тмнг**

г. Тюмень

«26» октября 2022г.

**1. Общие сведения об объекте**

1.1. Наименование (вид) объекта: ГАУ ТО «Областная спортивная школа по шахматам А.Е. Карпова»

1.2. Адрес объекта: г. Тюмень, проезд Геологоразведчиков, дом 7, помещение 1.

1.3. Сведения о размещении объекта:

- часть здания на 1 этаже, 384,6 кв.м

- наличие прилегающего земельного участка (да, нет); нет кв.м

1.4. Год постройки здания 1966г., последнего капитального ремонта -

1.5. Дата предстоящих плановых ремонтных работ: капитального до 2043г.

1.6. Название организации (учреждения), (полное юридическое наименование – согласно Уставу, краткое наименование) Государственное автономное учреждение Тюменской области «Областная спортивная школа по шахматам А.Е. Карпова», (ГАУ ТО «ОСШ А.Е. Карпова»)

1.7. Юридический адрес организации (учреждения) 625026, Российская Федерация, Тюменская область, город Тюмень, проезд Геологоразведчиков, дом 7, помещение 1.

**2. Характеристика деятельности организации на объекте**

2.1. Сфера деятельности (здравоохранение, образование, социальная защита, физическая культура и спорт, культура, связь и информация, транспорт, жилой фонд, потребительский рынок и сфера услуг, другое): физическая культуры и спорт

2.2. Виды оказываемых услуг:

а) спортивная подготовка по шахматам, в том числе среди лиц с ограниченными физическими возможностями и инвалидов.

б) Организация и проведение официальных региональных, всероссийских и международных, физкультурных мероприятий и спортивных мероприятий по шахматам, в том числе с участием лиц с ограниченными физическими возможностями здоровья

в) Организация и проведение информационных и научно-практических мероприятий, в том числе семинаров, конференций, форумов, мастер-классов физкультурно-оздоровительной, реабилитационной и спортивной направленности для руководителей и специалистов в области физической культуры и спорта.

в) Выявление, развитие и отбор одаренных детей, подростков и молодёжи, подготовка их к освоению этапов спортивной подготовки.

г) Комплектование и обеспечение участия сборных команд, ведущих спортсменов, тренеров, представителей и судей Тюменской области в официальных физкультурных и спортивных мероприятиях по шахматам.

д) Популяризация физической культуры и спорта, здорового образа жизни, активного отдыха и досуга, развитие мотивации детей, подростков и молодежи к всестороннему удовлетворению физкультурно-оздоровительных и спортивных потребностей.

2.3. Форма оказания услуг (на объекте, с длительным пребыванием, в т. ч. проживанием, на дому, дистанционно): на объекте

2.4. Категории обслуживаемого населения по возрасту (дети, взрослые трудоспособного возраста, пожилые; все возрастные категории): все возрастные категории

2.5. Категории обслуживаемых инвалидов (К, О, С, Г, У): все

2.6. Плановая мощность: (посещаемость (количество обслуживаемых в день), вместимость, пропускная способность): 125 ч.

2.7. Участие в исполнении ИПРА инвалида, ребенка-инвалида (да, нет): нет

### 3. Состояние доступности объекта

#### 3.1. Путь следования к объекту пассажирским транспортом

(описать маршрут движения с использованием пассажирского транспорта) городской общественный транспорт автобусы № 10,15,47,47д,63,86,96,127; маршрутное такси № 80,80д до остановки «Гостиница Восток»;

наличие адаптированного пассажирского транспорта к объекту: нет

#### 3.2. Путь к объекту от ближайшей остановки пассажирского транспорта:

3.2.1 расстояние до объекта от остановки транспорта: 310 м

3.2.2 время движения (пешком): 4-6 мин

3.2.3 наличие выделенного от проезжей части пешеходного пути (да, нет): да

3.2.4 Перекрестки (нерегулируемые; регулируемые, со звуковой сигнализацией, таймером; нет): регулируемые

3.2.5 Информация на пути следования к объекту: (акустическая, тактильная, визуальная; нет): нет

3.2.6 Перепады высоты на пути: (есть, нет): нет

### 3.3. Организация доступности объекта для МГН – форма обслуживания

№ п/п	Категория МГН (вид нарушения)	Вариант организации доступности объекта (формы обслуживания) *
1	Все категории МГН	ДУ
	<i>в том числе:</i>	
2	передвигающиеся на креслах-колясках	ВНД
3	с нарушениями опорно-двигательного аппарата	ДУ
4	с нарушениями зрения	ДУ
5	с нарушениями слуха	ДУ
6	с нарушениями умственного развития	А

\* - указывается один из вариантов: «А», «Б», «ДУ», «ВНД»

### 3.4. Состояние доступности основных структурно-функциональных зон

№ п/п	Основные структурно-функциональные зоны	Состояние доступности, в том числе для основных категорий МГН
1	Территория, прилегающая к зданию (участок)	ДЧ-В
2	Вход (входы) в здание	ДЧ-И (Г, У); ДУ (О, С); ВНД (К)
3	Путь (пути) движения внутри здания (в т. ч. пути эвакуации)	ДП-И (У); ДЧ-И (Г); ДУ (О, С); ВНД (К)
4	Зона целевого назначения здания (целевого посещения объекта)	ДП-И (У); ДЧ-И (О); ДУ (С, Г); ВНД (К)
5	Санитарно-гигиенические помещения	ДЧ-И (Г, У); ДУ (О, С); ВНД (К)
6	Система информации и связи (на всех зонах)	ДП-И (У); ДЧ-И (К, О); ДУ (С, Г)

\*\* Указывается: ДП-В - доступно полностью всем; ДП-И (К, О, С, Г, У) – доступно полностью избирательно (указать категории инвалидов); ДЧ-В - доступно частично всем; ДЧ-И (К, О, С, Г, У) – доступно частично избирательно (указать категории инвалидов); ДУ - доступно условно, ВНД - недоступно

### 3.5. ИТОГОВОЕ ЗАКЛЮЧЕНИЕ о состоянии доступности ОСИ:

Общее состояние доступности объекта оценено: доступное полностью для инвалидов категории У (ДП-И (У)), доступное условно для инвалидов категории О, С, Г (ДУ (О, С, Г)) и временно недоступно для инвалидов категории К (ВНД (К)).

Т.к. объект социальной инфраструктуры (ОСИ) занимает только часть объекта недвижимости (здания), то с точки зрения оценки доступности ОСИ и оказываемых на нем услуг для инвалидов и других МГН, следует описывать состояние доступности этой части здания (ОСИ – учреждение), и дополнительно пути движения к нему. При этом, «зона ответственности»

руководителя учреждения, занимающей часть объекта недвижимости, с точки зрения обеспечения доступности объекта и услуг, распространяется на занимаемые помещения, часть здания. А пути движения к этой «части здания» находятся в «зоне ответственности» организации (учреждения), в чьем ведении находится все здание.

#### 4. Управленческое решение

##### 4.1. Рекомендации по адаптации основных структурно-функциональных зон объекта

№ п/п	Основные структурно-функциональные зоны объекта	Рекомендации по адаптации объекта (виды работ)
1	Территория, прилегающая к зданию (участок)	Организационные мероприятия
2	Вход (входы) в здание	Текущий ремонт; оказание ситуационной помощи; организационные мероприятия
3	Путь (пути) движения внутри здания (в т.ч. пути эвакуации)	Текущий ремонт; оказание ситуационной помощи; индивидуальное техническое решение (с использованием ТСР); организационные мероприятия
4	Зона целевого назначения здания (целевого посещения объекта)	Текущий ремонт; оказание ситуационной помощи; индивидуальное техническое решение (с использованием ТСР); организационные мероприятия
5	Санитарно-гигиенические помещения	Текущий ремонт; оказание ситуационной помощи; индивидуальное техническое решение (с использованием ТСР); реконструкция
6	Система информации и связи (на всех зонах)	Текущий ремонт; организационные мероприятия

##### 4.2. Планируемые мероприятия, проводимые при текущем ремонте, организационных мероприятиях

№ п/п	Основные структурно-функциональные зоны объекта	Работы по адаптации объекта
1	Территория, прилегающая к зданию (участок)	Написать письмо в Администрацию г. Тюмени по вопросу обустройства парковочного места для людей с инвалидностью согласно требованиям СП 59.13330.2020
2	Вход (входы) в здание	Установить тактильные наземные указатели перед наружной лестницей согласно требованиям ГОСТ Р 52875-2018; на проступи краевых ступеней наружной лестницы установить контрастные противоскользящие полосы 1-2шт. (сверху ступени); установить двухсторонние поручни на наружной лестнице на высоте 0,9м от уровня земли с не травмирующими завершениями длиной 0,3м; установить кнопку вызова сотрудника учреждения рядом с наружной лестницей на высоте 0,85-1,1м от уровня земли и обозначить соответствующей пиктограммой; доступ на объект для инвалидов колясочников осуществляется через эвакуационный выход посредством оказания ситуационной помощи сотрудника

		учреждения; установить информацию (образец «Доступный вход для инвалидов колясочников организован с торца здания») на входной площадке контрастного цвета; установить контрастную маркировку на светопрозрачной панели входной двери в виде круга диаметром 10-20см или логотипа на высоте 1,3-1,4м от уровня пола; установить контрастную маркировку на светопрозрачной панели двери тамбура в виде круга диаметром 10-20см или логотипа на высоте 1,3-1,4м от уровня пола
3	Путь (пути) движения внутри здания (в т. ч. пути эвакуации)	Продублировать информационные указатели пиктограммами в коридорах учреждения; контрастное выделение дверного проёма двери в коридоре по отношению к фону стены; контрастное выделение дверных ручек эвакуационного выхода по отношению к фону дверного полотна (фото № 42); контрастное выделение дверного полотна эвакуационного выхода по отношению к фону стены (фото № 42, 44); преодоление дверного проема эвакуационного выхода инвалидом колясочником осуществляется посредством оказания ситуационной помощи; для преодоления дверных порогов эвакуационного выхода использовать перекатной пандус; устройство наружного пандуса эвакуационного выхода уклоном не более 100% с односторонними поручнями на высоте 0,9м и 0,7м от пола с нетравмирующими завершениями длиной 0,3м; установить кнопку вызова сотрудника учреждения рядом с наружным пандусом на высоте 0,85-1,1м от уровня земли и обозначить соответствующей пиктограммой
4	Зона целевого назначения здания (целевого посещения объекта)	Контрастное выделение дверных проёмов дверей кабинетов (фото № 10,15) по отношению к фону стены; установить на вахте портативную индукционную система усиления звука (например, индукционная петля «Альфа А3») для общения со слабослышащими; для преодоления дверного порога кабинета бухгалтерии, инвалидом колясочником использовать перекатной пандус
5	Санитарно-гигиенические помещения	Для преодоления дверного порога туалетной комнаты, инвалидом колясочником использовать перекатной пандус; установить поручни рядом с раковиной и унитазом в туалетной комнате по требованиям ГОСТ Р 51261-2017; установить держатель для костылей, трости и других личных вещей; установить тревожную кнопку вызова сотрудника организации в туалетной кабине на высоте 0,85-1,1м от уровня пола и обозначить рельефно-графической табличкой
6	Система информации и связи (на всех зонах)	Установить информацию на входной площадке учреждения контрастного цвета; установить на объекте портативную индукционную система усиления звука; обустройство объекта тактильными средствами информации

#### 4.3. Планируемые мероприятия, проводимые при капитальном ремонте, реконструкции

№ п/п	Основные структурно-функциональные зоны объекта	Работы по адаптации объекта
1	Территория, прилегающая к зданию (участок)	-
2	Вход (входы) в здание	-
3	Путь (пути) движения внутри здания (в т. ч. пути эвакуации)	-
4	Зона целевого назначения здания (целевого посещения объекта)	-
5	Санитарно-гигиенические помещения	Расширение дверного проема в туалетной кабине до требуемых параметров; довести габариты туалетной кабины до требуемых параметров (Г, Ш), (2,2; 1,65м) и предусмотреть сбоку от унитаза пространство шириной не менее 0,8м для размещения кресла-коляски
6	Система информации и связи (на всех зонах)	-

4.4. Ожидаемый результат (по состоянию доступности) после выполнения работ по адаптации: реализация запланированных мероприятий позволит получить полную доступность зон для инвалидов категорий О, У (ДП-И (О, У)), доступное частично для категории инвалидов С, Г (ДЧ-И (С, Г)) и доступное условно для категории инвалидов К (ДУ (К)) при условии если сотрудники отвечающие за оказание ситуационной помощи прошли обучение.

4.5. Для принятия решения требуется, не требуется (нужное подчеркнуть): согласование с общественными организациями инвалидов;

4.6. Информация будет размещена на Карте доступности субъекта Российской Федерации ИС «Доступная среда»

[https://gis.72to.ru/orbismap/public\\_map/geoportal72/osi/#68.344326,57.961423/7/](https://gis.72to.ru/orbismap/public_map/geoportal72/osi/#68.344326,57.961423/7/)

(наименование сайта, портала)

4.7. Все работы по адаптации объекта необходимо выполнять в соответствии с СП 59.13330.2020 Доступность зданий и сооружений для маломобильных групп населения, ГОСТ Р 52875-2018 Указатели тактильные наземные для инвалидов по зрению. Технические требования, ГОСТ Р 52131-2019 Средства отображения информации знаковые для инвалидов. Технические требования, ГОСТ Р 51261-2017 Устройства опорные стационарные реабилитационные. Типы и технические требования.

## 5. Особые отметки

ПРИЛОЖЕНИЯ:

Результаты обследования:

1. Территории, прилегающей к объекту
2. Входа (входов) в здание
3. Путей движения в здании

на   2   л.

на   3   л.

на   3   л.

4. Зоны целевого назначения объекта на 2 л.  
5. Санитарно-гигиенических помещений на 2 л.  
6. Системы информации (и связи) на объекте на 2 л.

Результаты фотофиксации на объекте: есть на 5 л.

Позэтажные планы, паспорт БТИ: да на 1 л.

Другое (в том числе дополнительная информация о путях движения к объекту):

**Руководитель рабочей группы:**

Заместитель директора по общим вопросам АУ  
СОН ТО «Областной центр реабилитации  
инвалидов»

В.М. Соседков 

**Члены рабочей группы:**

Заведующий службой по организации  
межведомственного взаимодействия и оказания  
комплексной реабилитационной и  
абилитационной помощи АУ СОН ТО  
«Областной центр реабилитации инвалидов»

С.В. Биленко 

Главный специалист службы по организации  
межведомственного взаимодействия и оказания  
комплексной реабилитационной и  
абилитационной помощи АУ СОН ТО  
«Областной центр реабилитации инвалидов»

А.В. Ушаков 

**В том числе:**

Представитель Тюменской областной  
организации Общероссийской общественной  
организации инвалидов «Всероссийского ордена  
Трудового Красного Знамени общества слепых»

А.А. Алиев 

Представитель организации, расположенной на  
объекте:

Г.Я. Шантуров 

1. Результаты обследования:  
1. Территории, прилегающей к зданию (участка)

№ п/п	Наименование функционально-планировочного элемента	Наличие элемента			Выявленные нарушения и замечания		Работы по адаптации объекта	
		Есть/нет	№ на плане	№ на фото	Содержание	Значимость для инвалида (категория)	Содержание	Виды работ
1.1	Вход (входы) на территорию	нет			-		-	
1.2	Путь (пути) движения на территории	нет			-		-	
1.3	Лестница (наружная)	нет			-		-	
1.4	Пандус (наружный)	нет			-		-	
1.5	Автостоянка и парковка	есть		1	Не предусмотрено машино-место для людей с инвалидностью	все	Написать письмо Администрации г. Тюмени по вопросу обустройства парковочного места для людей с инвалидностью согласно требованиям СП 59.13330.2020	Организационные мероприятия
	ОБЩИЕ требования к зоне							

II. Заключение по зоне:

Наименование структурно-функциональной зоны	Состояние доступности (к пункту 3.4 Акта обследования ОСИ)	Приложение		Рекомендации по адаптации (к пункту 4.1 Акта обследования ОСИ)
		№ на плане	№ на фото	
Территории прилегающей к зданию (участку)	ДЧ-В		1	Работы по адаптации объекта для обеспечения доступности зоны для инвалидов и других МГН запланированы в организационных мероприятиях

**Комментарий к заключению:** Состояние доступности структурно-функциональной зоны оценено как доступное частично для всех категорий инвалидов. Реализация запланированных мероприятий позволит получить полную доступность зоны для всех категорий инвалидов (ДП-В).

**I. Результаты обследования:  
2. Входа (входов) в здание**

№ п/п	Наименование функционально-планировочного элемента	Наличие элемента			Выявленные нарушения и замечания		Работы по адаптации объекта	
		Есть/нет	№ на фото	№ на плане	Значимость для инвалида (категория)	Содержание	Содержание	Виды работ
2.1	Лестница (наружная)	есть	3		Отсутствует предупреждающая тактильная полоса перед лестницей; контрастное выделение краевых ступеней лестницы; отсутствуют двухсторонние поручни; отсутствует кнопка вызова сотрудника учреждения	Отсутствует контрастная полоса перед лестницей; отсутствуют контрастные противоскользящие полосы 1-2штг. (сверху ступени); установить двухсторонние поручни на наружной лестнице на высоте 0,9м от уровня земли с не травмирующими завершениями длиной 0,3м; установить кнопку вызова сотрудника учреждения рядом с наружной лестницей на высоте 0,85-1,1м от уровня земли и обозначить соответствующей пиктограммой	Установить тактильные наземные указатели перед наружной лестницей согласно требованиям ГОСТ Р 52875-2018; на проступи краевых ступеней наружной лестницы установить контрастные противоскользящие полосы 1-2штг. (сверху ступени); установить двухсторонние поручни на наружной лестнице на высоте 0,9м от уровня земли с не травмирующими завершениями длиной 0,3м; установить кнопку вызова сотрудника учреждения рядом с наружной лестницей на высоте 0,85-1,1м от уровня земли и обозначить соответствующей пиктограммой	Текущий ремонт.

2.2	Пандус (наружный)	нет		Отсутствует наружный пандус	К, О	Доступ на объект для инвалидов колясочников осуществляется через эвакуационный выход посредством оказания помощи ситуационной помощи сотрудника учреждения.	Ситуационная помощь
2.3	Входная площадка (перед дверью)	есть	2, 3	Отсутствует информация о расположении доступного входа в учреждение для инвалидов колясочников.	К, О	Установить информацию (образец- «Доступный вход для инвалидов колясочников организован с торца здания») на входной площадке контрастного цвета	Организационные мероприятия
2.4	Дверь (входная)	есть	4	Отсутствует контрастная маркировка на светопрозрачной панели двери	С	Установить контрастную маркировку на светопрозрачной панели входной двери в виде круга диаметром 10-20см или логотипа на высоте 1,3-1,4м от уровня пола	Организационные мероприятия
2.5	Тамбур	есть	5, 6	Отсутствует контрастная маркировка на светопрозрачной панели двери	С	Установить контрастную маркировку на светопрозрачной панели двери тамбура в виде круга диаметром 10-20см или логотипа на высоте 1,3-1,4м от уровня пола	Организационные мероприятия
	ОБЩИЕ требования к зоне						

II. Заключение по зоне:

Наименование структурно-функциональной зоны	Состояние доступности (к пункту 3.4 Акта обследования ОСИ)	Приложение		Рекомендации по адаптации (к пункту 4.1 Акта обследования ОСИ)
		№ на плане	№ на фото	
Вход (входы) в здание	ДЧ-И (Г, У); ДУ (О, С); ВНД (К)		2-6	Работы по адаптации объекта для обеспечения доступности зоны для инвалидов и других МГН запланированы в текущий ремонт и организационных мероприятиях

**Комментарий к заключению:** Состояние доступности структурно-функциональной зоны оценено как доступное частично для категории инвалидов Г и У (ДЧ-И (Г, У)), доступное условно для инвалидов категории О, С (ДУ (О, С)) и временно недоступное для инвалидов категории К (ВНД (К)). Реализация запланированных мероприятий позволит получить полную доступность зоны для инвалидов категорий Г, У (ДЧ-И (Г, У)), доступное частично для категории инвалидов О, С (ДЧ-И (О, С)) и доступное условно для категории инвалидов К (ДУ (К)).

**I. Результаты обследования:  
3. Пути (путей) движения внутри здания (в т. ч. путей эвакуации)**

№ п/п	Наименование функционально-планировочного элемента	Наличие элемента			Выявленные нарушения и замечания		Работы по адаптации объекта	
		Есть/нет	№ на плане	№ на фото	Содержание	Значимость для инвалида (категория)	Содержание	Виды работ
3.1	Коридор	есть	33,30,28,24	14,18,20,31	Информационные указатели не продублированы соответствующими пиктограммами	С	Продублировать информационные указатели в коридорах учреждения	Текущий ремонт
3.2	Лестница	нет			-		-	
3.3	Пандус	нет			-		-	
3.4	Лифт пассажирский (или подъемник)	нет			-		-	
3.5	Дверь	есть		19	Отсутствует контрастное выделение дверного проёма по отношению к фону стены	С	Контрастное выделение дверного проёма двери в коридоре по отношению к фону стены	Организационные мероприятия

3.6	Пути эвакуации (в т.ч. зоны безопасности)	есть	23	42-46	Отсутствует контрастное выделение дверных ручек по отношению к фону дверного полотна; отсутствует контрастное выделение дверного полотна по отношению к фону стены (фото № 42, 44); преодоление дверного проема эвакуационного выхода инвалидом колясочником осуществляется посредством оказания ситуационной помощи; для преодоления дверных порогов эвакуационного выхода использовать перекатной пандус; устройство наружного пандуса эвакуационного выхода уклоном не более 100% с односторонними поручнями на высоте 0,9м и 0,7м от пола с нетравмирующими завершениями длиной 0,3м; установить кнопку вызова сотрудника учреждения рядом с наружным пандусом на высоте 0,85-1,1м от уровня земли и обозначить соответствующей пиктограммой	К, О, С	Контрастное выделение дверных ручек эвакуационного выхода по отношению к фону дверного полотна (фото № 42); контрастное выделение дверного полотна эвакуационного выхода по отношению к фону стены (фото № 42, 44); преодоление дверного проема эвакуационного выхода инвалидом колясочником осуществляется посредством оказания ситуационной помощи; для преодоления дверных порогов эвакуационного выхода использовать перекатной пандус; устройство наружного пандуса эвакуационного выхода уклоном не более 100% с односторонними поручнями на высоте 0,9м и 0,7м от пола с нетравмирующими завершениями длиной 0,3м; установить кнопку вызова сотрудника учреждения рядом с наружным пандусом на высоте 0,85-1,1м от уровня земли и обозначить соответствующей пиктограммой	Текущий ремонт; индивидуально техническое решение с использованием ТСР; ситуационная помощь
	Общие требования к зоне							

II. Заключение по зоне:

Наименование структурно-функциональной зоны	Состояние доступности (к пункту 3.4 Акта обследования ОСИ)	Приложение		Рекомендации по адаптации (к пункту 4.1 Акта обследования ОСИ)
		№ на плане	№ на фото	
Пути движения внутри здания (в т. ч. пути эвакуации)	ДП-И (У); ДЧ-И (Г); ДУ (О, С); ВВД (К)	33,30,28,23,24	14,18-20, 31,42-46	Работы по адаптации объекта для обеспечения доступности зоны для инвалидов и других МГН запланированы в текущий ремонт и организационных мероприятиях

**Комментарий к заключению:** Состояние доступности структурно-функциональной зоны оценено как доступное полностью для категории инвалидов У (ДП-И (У)), доступное частично для категории инвалидов Г (ДЧ-И (Г)), доступное условно для инвалидов категории О, С (ДУ (О, С)) и временно недоступное для инвалидов категории К (ВВД (К)). Реализация запланированных мероприятий позволит получить полную доступность зоны для инвалидов категорий У (ДП-И (У)), доступное частично для категории инвалидов О, С (ДЧ-И (О, С)) и доступное условно для категории инвалидов К (ДУ (К)).

**I. Результаты обследования:**  
**4. Зоны целевого назначения здания (целевого посещения объекта)**  
**Вариант I**

№ п/п	Наименование функционально-планировочного элемента	Наличие элемента			Выявленные нарушения и замечания		Работы по адаптации объекта	
		Есть/нет	№ на плане	№ на фото	Содержание	Значимость для инвалида (категория)	Содержание	Виды работ
4.1	Кабинетная форма обслуживания	есть	11,14,15,16,17,27,26,22	10,11,15,21,22,26,28-30,32-34,41	Отсутствует выделение дверного проёма по отношению к фону стены; отсутствует портиативная индукционная система усиления звука; высота дверного порога больше требуемых значений	К, С, Г	Контрастное выделение дверных проёмов дверей кабинетов (фото № 10,15) по отношению к фону стены; установить на вахте портиативную индукционную система усиления звука (например, индукционная петля «Альфа А3») для общения со слабослышащими; для преодоления дверного порога кабинета бухгалтерии, инвалидом колясочником использовать перекатной пандус	Текущий ремонт; организационные мероприятия; индивидуально техническое решение с использованием ТСР; ситуационная помощь
4.2	Зальная форма обслуживания	есть	32,29	9,23,24	-		-	
4.3	Прилавочная форма обслуживания	нет			-		-	
4.4	Форма обслуживания с перемещением по маршруту	нет			-		-	

4.5	Кабина Индивидуального обслуживания	нет					
	ОБЩИЕ требования к зоне						

На предмет целесообразности установки индукционных приборов на объекте для МГН необходимо обратиться во Всероссийское общество глухих.

#### II. Заключение по зоне:

Наименование структурно-функциональной зоны	Состояние доступности (к пункту 3.4 Акта обследования ОСИ)	Приложение		Рекомендации по адаптации (к пункту 4.1 Акта обследования ОСИ)
		№ на плане	№ на фото	
Зоны целевого назначения здания (целевого посещения объекта)	ДП-И (У); ДЧ-И (О); ДУ (С, Г); ВНД (К)	11,14-17,27, 26,22,29,32	9-11,15,21,22-24, 26,28-30,32-34,41	Работы по адаптации объекта для обеспечения доступности зоны для инвалидов и других МГН запланированы в текущий ремонт и организационных мероприятиях

**Комментарий к заключению:** Состояние доступности структурно-функциональной зоны оценено как доступное полностью для инвалидов категории У (ДП-И (У)), доступное частично для инвалидов категории О (ДЧ-И (О)), доступное условно для инвалидов категории С, Г (ДУ (С, Г)) и временно недоступное для инвалидов категории К (ВНД (К)). Реализация запланированных мероприятий позволит получить полную доступность зоны для инвалидов категорий У (ДП-И (У)), доступное частично для категории инвалидов С, Г (ДЧ-И (С, Г)) и доступное условно для категории инвалидов К (ДУ (К)).

**1. Результаты обследования:**  
**5.Санитарно-гигиенических помещений**

№ п/п	Наименование функционально-планировочного элемента	Выявленные нарушения и замечания			Работы по адаптации объекта	Виды работ	
		Наличие элемента	Содержание	Значимость для инвалида (категория)			
5.1	Туалетная комната	№ на фото	<p>Высота дверного порога больше требуемых значений; отсутствуют поручни рядом с раковиной и унитазом; отсутствует держатель для костылей, трости и других личных вещей; ширина дверного проёма туалетной кабины меньше требуемых значений; отсутствует тревожная кнопка вызова сотрудника учреждения; габаритные размеры туалетной кабины не удовлетворяют требованиям</p>	все	<p>Для преодоления дверного порога туалетной комнаты, инвалидом колясочником использовать перекатной пандус; установить поручни рядом с раковиной и унитазом в туалетной комнате по требованиям ГОСТ Р 51261-2017; установить держатель для костылей, трости и других личных вещей; установить тревожную кнопку вызова сотрудника организации в туалетной кабине на высоте 0,85-1,1м от уровня пола и обозначить рельефно-графической табличкой</p>	<p>Текущий ремонт; индивидуальное техническое решение с использованием ТСР; ситуационная помощь</p>	
		№ на плане					36-40
		Есть/нет					18-20

								Расширение дверного проема в туалетной кабине до требуемых параметров; довести габариты туалетной кабины до требуемых параметров (Г, Ш), (2,2; 1,65м) и предусмотреть сбоку от унитаза пространство шириной не менее 0,8м для размещения кресла-коляски	Реконструкция
5.2	Душевая/ванная комната	нет					-		
5.3	Бытовая комната (гардеробная)	есть	13	10,12,13			-		
	ОБЩИЕ требования к зоне								

### II. Заключение по зоне:

Наименование структурно-функциональной зоны	Состояние доступности (к пункту 3.4 Акта обследования ОСИ)	Приложение		Рекомендации по адаптации (к пункту 4.1 Акта обследования ОСИ)
		№ на плане	№ на фото	
Санитарно-гигиенические помещения	ДЧ-И (Г, У); ДУ (О, С); ВНД (К)	13, 18-20	10, 12, 13, 36-40	Работы по адаптации объекта для обеспечения доступности зоны для инвалидов и других МГН запланированы в капитальный ремонт и текущий ремонт

**Комментарий к заключению:** Состояние доступности структурно-функциональной зоны оценено как доступное частично для категории инвалидов Г, У (ДЧ-И (Г, У)), доступное условно для инвалидов категории О, С (ДУ (О, С)) и временно не доступное для инвалидов категории К (ВНД (К)). Реализация запланированных мероприятий позволит получить полную доступность зоны для инвалидов категорий О, Г, У (ДП-И (О, Г, У)), доступное частично для категории инвалидов С (ДЧ-И (С)) и доступное условно для категории инвалидов К (ДУ (К)).

I. Результаты обследования:  
6. Системы информации на объекте

№ п/п	Наименование функционально-планировочного элемента	Наличие элемента			Выявленные нарушения и замечания		Работы по адаптации объекта	
		Есть/ нет	№ на плане	№ на фото	Содержание	Значимость для инвалида (категория)	Содержание	Виды работ
6.1	Визуальные средства	есть		2,7,8,9,15, 25,27,35	Отсутствует информация о расположении доступного входа в учреждение для инвалидов колясочников.	К, О	Установить информацию на входной площадке учреждения контрастного цвета	Организационные мероприятия
6.2	Акустические средства	нет		.	Отсутствие систем усиления звука на объекте	Г	Установить на объекте портивную индукционную система усиления звука	Организационные мероприятия
6.3	Тактильные средства	нет		.	Отсутствие тактильно-предупреждающих и рельефно-графических средств информации на объекте	С	Обустройство объектами средствами информации	Текущий ремонт
	ОБЩИЕ требования к зоне							

II. Заключение по зоне:

Наименование структурно-функциональной зоны	Состояние доступности (к пункту 3.4 Акта обследования ОСИ)	Приложение		Рекомендации по адаптации (к пункту 4.1 Акта обследования ОСИ)
		№ на плане	№ на фото	
Системы информации на объекте	ДП-И (У); ДЧ-И (К, О); ДУ (С, Г)		2,7,8,9,15, 25,27,35	Работы по адаптации объекта для обеспечения доступности зоны для инвалидов и других МГН запланированы в текущий ремонт и организационных мероприятиях

**Комментарий к заключению:** Состояние доступности структурно-функциональной зоны оценено как доступное полностью для инвалидов категории У (ДП-И (У)), доступное частично для инвалидов категории К, О (ДЧ-И (К, О)) и доступное условно для инвалидов категории С, Г (ДУ (С, Г)). Реализация запланированных мероприятий позволит получить полную доступность зоны для инвалидов категорий К, О, У (ДП-И (К, О, У)), доступное частично для категории инвалидов С, Г (ДЧ-И (С, Г)).

**ФОТООТЧЕТ от 26 октября 2022г.  
ПО ОБСЛЕДОВАНИЮ ЗДАНИЯ  
ГАУ ТО «ОСШ А.Е. Карпова»  
г. Тюмень, проезд Геологоразведчиков, дом 7, помещение 1.**



**Фото №1**



**Фото №2**



**Фото №3**



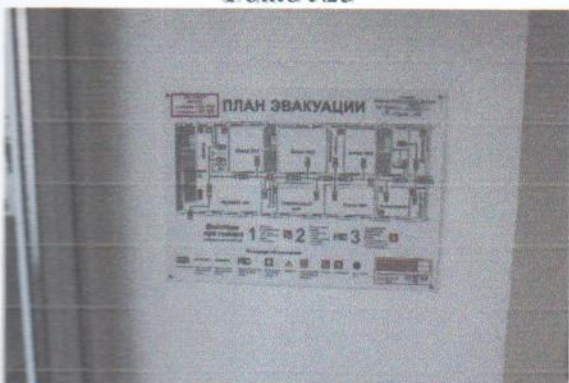
**Фото №4**



**Фото №5**



**Фото №6**



**Фото №7**



**Фото №8**



*Фото №9*



*Фото №11*



*Фото №13*



*Фото №15*



*Фото №17*



*Фото №10*



*Фото №12*



*Фото №14*



*Фото №16*



*Фото №18*



*Фото 19*



*Фото №20*



*Фото №21*



*Фото №22*



*Фото №23*



*Фото №24*



*Фото №25*



*Фото №26*



*Фото №27*



*Фото №28*



*Фото №29*



*Фото №30*



*Фото №31*



*Фото №32*



*Фото №33*



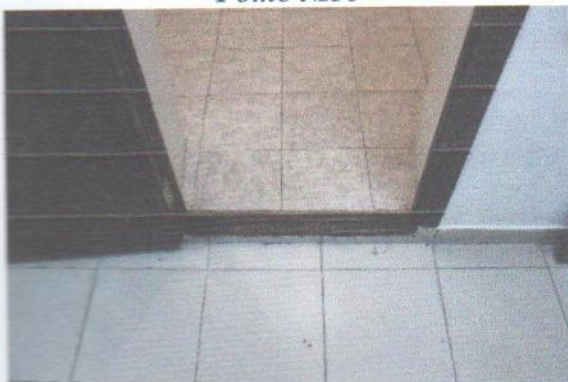
*Фото №34*



*Фото №35*



*Фото №36*



*Фото №37*



*Фото №38*



*Фото №39*



*Фото №40*



*Фото №41*



*Фото №42*



*Фото №43*



*Фото №44*



*Фото №45*



*Фото №46*

